

Jahresbericht 2011

der gemeinnützigen NCL-Stiftung

FÖRDERUNG



FORTBILDUNG



FORSCHUNG



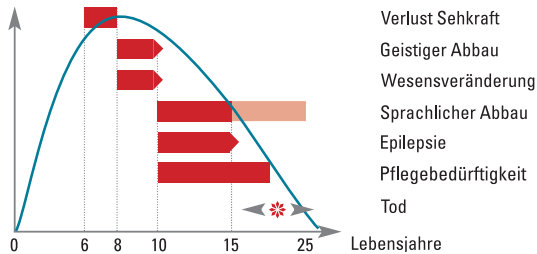
FUNDRAISING



FORTBILDUNG

Stellen Sie sich vor, Ihr Kind wird blind. Und das ist erst der Anfang...

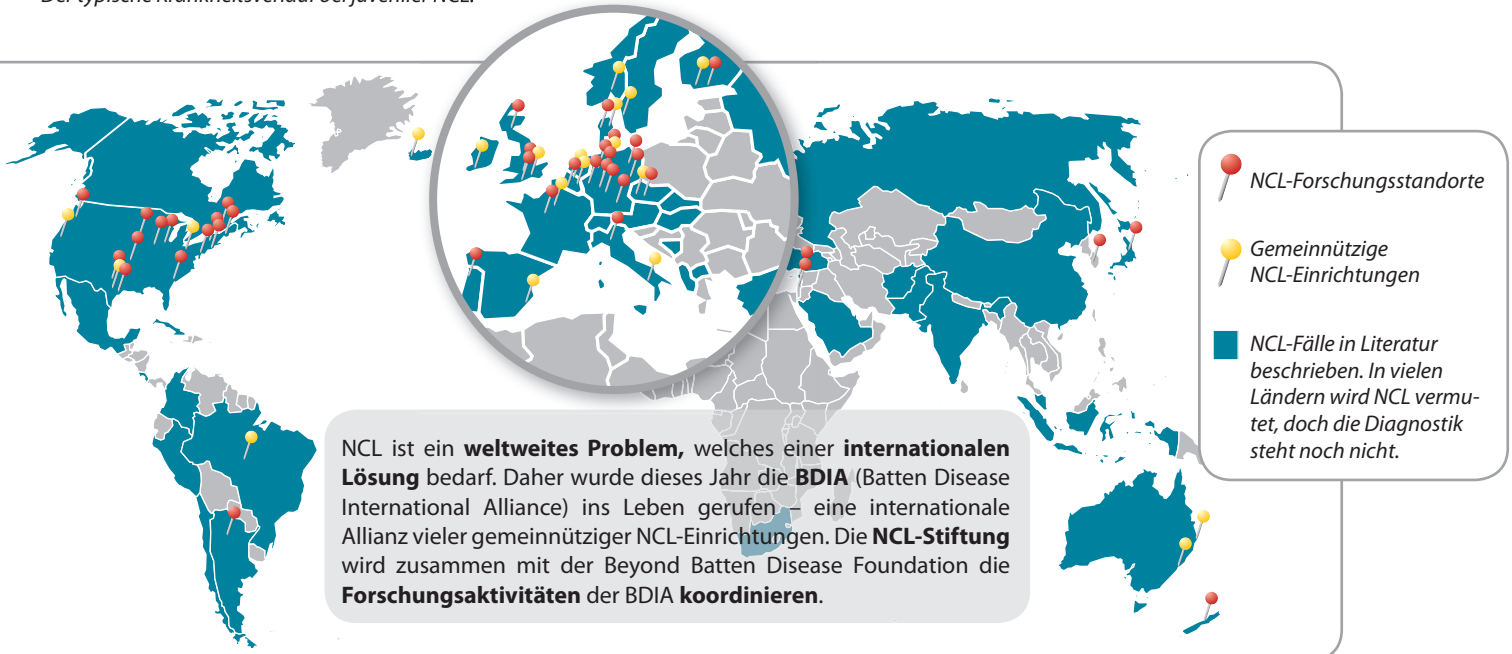
Bei NCL (**Neuronale Ceroid Lipofuszinose**) ist aufgrund eines **Gendefekts** der Stoffwechsel der Nerven- und Sehzellen gestört – die Zellen können sich nicht reinigen und sterben ab. 10–15 Kinder erkranken jährlich in Deutschland an NCL. Sie erblinden im Grundschulalter, später nehmen das Kurzzeitgedächtnis und die Motorik ab, sie bekommen epileptische Anfälle und sind irgendwann an den Rollstuhl gefesselt. Die Krankheit führt in vielen qualvollen Jahren zum Tod.



Der typische Krankheitsverlauf bei juveniler NCL.

Die **NCL-Stiftung** wurde 2002 von Dr. Frank Husemann gegründet, nachdem bei seinem Sohn Tim im Alter von sechs Jahren NCL diagnostiziert wurde. Die Abkürzung NCL steht für die seltene Krankheit, als auch für das Leitbild der Stiftung: **National Contest for Life**. Die gemeinnützige Stiftung setzt sich mit **Forschungsarbeit** gegen die tödliche Krankheit ein.

Tim (16 J.) leidet an NCL.



Fortbildungsinitiativen der NCL-Stiftung in 2011

AUGENÄRZTE

- Projekt „**Differential Diagnostik Poster**“ mit Pro Retina an Augenkliniken gestartet; Berichterstattung in den *Ophthalmologische Nachrichten* (Auflage: 5.200) und im *Augenspiegel* (Auflage: 6.500)
- **NCL-Fortbildung** für Augenärzte in Potsdam

KINDERÄRZTE

- **70 Kinderärzten** wurde bei der DGKJ-Tagung NCL und eine Auswahl neurodegenerativer Erkrankungen des Kindesalters näher gebracht
- **NCL-Artikel** im *Kinder Spezial* des Kindernetzwerks (Auflage: 20.000)

NEUROPÄDIATER

- NCL-Vortragreihe für **70 Zuhörer** bei der Tagung der Dt. Gesellschaft
- **NCL-Fortbildung** für Kinderärzte an der MHH in Hannover

NEUROLOGEN

- **NCL-Beitrag** im Fachmagazin *Nervenheilkunde* (Auflage: 27.500)

HUMANGENETIKER

- **Informationsstand** bei der Humangenetiker-Tagung in Regensburg

FORSCHER

- **NCL-Forschern** wurde die Teilnahme an einem „Drug Discovery Kurs“ in den USA ermöglicht

STUDENTEN

- **Artikel** „Nicht wirklich selten“ im *Deutschen Ärzteblatt studieren.de* (Auflage: 35.000).
- NCL-Präsentation vor der **HZI-Int. Graduate School** in Braunschweig

BLINDENSCHULLEHRER

- Bundesweite Einführung der **Lernsoftware Sarepta** an Blindenschulen für **NCL-Kinder** (**Förderpartner:** Griebel-Stiftung)

SCHÜLER

- Über die Lehreinheit „Biologie up-to-date“ (90 min) wurden bundesweit **90 Schüler** der gymnasialen Oberstufe informiert
- Fortführung der Kooperation mit **9 Schulen** für die Profiloberstufe (**Förderpartner:** Budnianer Hilfe, Radio Hamburg)

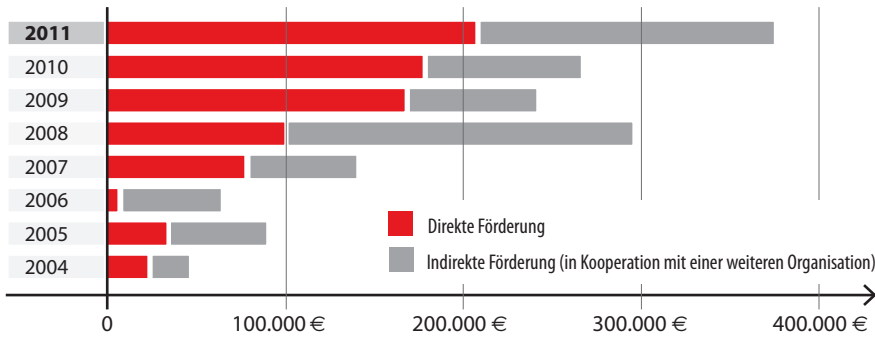
Der Einsatz der NCL-Stiftung wurde mit der Nominierung für den **Springer Medizin CharityAward** gewürdigt.

Springer Medizin

CharityAward
2011

FORSCHUNG · FÖRDERUNG

Forschungsinvestitionen der NCL-Stiftung



In 2011 wurde die **höchste Fördersumme** seit Stiftungsbestehen ausgeschüttet. In den letzten neun Jahren wurden über **1,5 Mio EUR** an Forschungsgeldern bewegt.

Forschungsschritte zur Therapie

Meilensteine der NCL-Forschung

Engagement der NCL-Stiftung

Meilensteine der NCL-Forschung	Jahr	Engagement der NCL-Stiftung
Klinische Phasen (I - IV)	2017 – 2025	Selektive Forschungsförderung
Präklinische Phase	2013 – 2016	Selektive Forschungsförderung
Assay-Entwicklung	2012	4. NCL-Forschungspreis zur Förderung eines PostDocs, 10-jähriges Stiftungsjubiläum
Modifier Gene entdeckt, Herz-beteiligung, Klinische Studie mit Immunsuppressivum	2011	1. JNCL Doktoranden-Symposium
Großes NCL-Interaktionsnetzwerk identifiziert, Autophagozytose bei NCL beeinträchtigt	2010	Aufnahme von NCL-Forschungsaktivitäten in Dresden
3. NCL-Versuchsmodell (Drosophila)	2009	1. NCL-Forschungspreis, Aufnahme von NCL-Forschungsaktivitäten in Regensburg
Hinweis auf Rolle im Lipid-Stoffwechsel	2008	Aufnahme von NCL-Forschungsaktivitäten in NYC und Würzburg
Calsenilin interagiert mit Cln3	2007	20 Lerncomputer in Deutschland verteilt
Autoantikörper z.B. gegen GAD65 nachgewiesen	2006	5. NCL-Kongress ausgerichtet
Entzündungserscheinungen nachgewiesen	2005	1. Biotech-Firma (cellzome) untersucht Cln3
Cln3 in verschiedenen Zellorganellen nachgewiesen, Endocytose beeinträchtigt	2004	1. NCL-Doktorandenstipendium
2. NCL-Versuchsmodell (Maus)	2002	Stiftungsgründung
1. NCL-Versuchsmodell (Hefe)	1998	
Defekt im CLN3-Gen identifiziert	1995	
NCL-Erstbeschreibung	1826	

Forschungsvernetzung

Das **weltweit erste JNCL Doktorandensymposium** förderte die Vernetzung der Nachwuchswissenschaftler untereinander. Ziel ist es, dieses Symposium nun regelmäßig zu organisieren. **Förderpartner** (Auszug): Barkassen-Meyer, BBDF, Hamburg Marriott Hotel, Novartis, Promecon, Sparda-Bank Hamburg.



Als **Keynote Speaker** durften wir u. a. Prof. Timothy Cox (Cambridge) und Prof. Beverly Davidson (Iowa) begrüßen.

Die NCL-Stiftung ist der größte Einzelförderer von JNCL-Doktorandenstipendien.



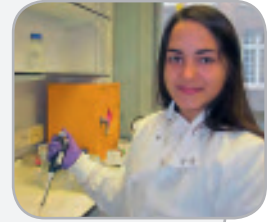
Projektfrage: Kann das NCL-Hefe-Modell neue Ansatzpunkte für Therapie-Strategien aufzeigen?

Gruppenleiter: Dr. S. Mole, University College London

Stipendiatin: Mariana Vieira

Förderpartner: Auerbach Stiftung

Aktuelles: Mariana Vieira versucht das NCL-Protein in der Hefe-Zelle sichtbar zu machen. Außerdem stellt sie neue NCL-Hefe-Mutanten her.



Stipendiatin: Mariana Vieira



Projektfrage: Werden bei NCL Proteine fehlgeleitet? Was ist ggf. dafür verantwortlich?

Gruppenleiter: Prof. J. Gerst, Dr. V. Kanneganti, Weizmann Institute of Science, Rehovot

Stipendiat: Niv Dobzinski

Förderpartner: BILD metropress Cup, Charity-Dinner

Aktuelles: Wenn der TOR-Signalweg in der Hefe gezielt blockiert wird, kommt es zur Auslösung des Zellstress-Antwort Programms. Dieses führt zu Fehlleitungen von Proteinen, ähnlich wie bei NCL. Die **erste NCL-Stiftungspreisträgerin** Dr. V. Kanneganti hat ihre Ergebnisse im **JBC Journal** kürzlich publiziert. Sie konnte den Einfluss von Btn1 (Hefe-NCL Protein) auf eine bestimmte Kinase nachweisen, welche wiederum ein Adapter-Protein (SNARE) reguliert.



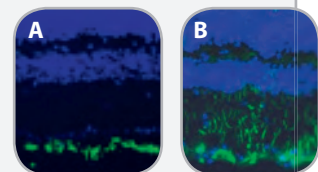
Projektfrage: Kann eine Immunsuppression das Erblinden der Patienten verlangsamen?

Gruppenleiter: Prof. T. Langmann, Universität Regensburg

Stipendiatin: Myriam Mirza

Förderpartner: Auerbach Stiftung

Aktuelles: Frau Mirza vergleicht den Netzhaut-Abbau zweier NCL-Mausmodelle. Bei der CLN3-Maus ist v.a. die innere Netzhaut betroffen. Die sog. Müller-Zellen sind in einem aktivierten Zustand. Falls sie sich für längere Zeit in diesem Zustand befinden, können sie schädigende Faktoren absondern.



Netzhaut-Schnitte einer gesunden Maus (A) und einer NCL-Maus (B). Müllerzellen sind grün gefärbt.

Diese NCL-Doktorandenstelle wird für weitere 5 Jahre von der DFG (Deutsche Forschungsgemeinschaft) finanziert.

Die NCL-Stiftung ist der größte Einzelförderer von JNCL-Doktorandenstipendien.



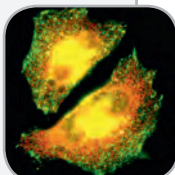
Projektfrage: Stellt die Interaktion zwischen Cln3 und SorCS1 eine Schnittmenge zu Alzheimer dar?

Gruppenleiter: Dr. G. Hermey, ZMNH, Hamburg

Stipendiatin: Sandra Oetjen

Förderpartner: AstraZeneca, Hamburger Sparkasse, Olympus Europa Stiftung

Aktuelles: Sandra Oetjen untersucht die mögliche Interaktion zwischen Cln3 und dem Rezeptor SorCS1. Dieser wird im Gehirn stark exprimiert und kann Fracht zu den Lysosomen transportieren.



Nachweis von Cln3 (grün) und SorCS1 (rot) in einer menschlichen Zelle. Bei einer Co-Lokalisation wird es gelb.



Die Haspa fördert das NCL-Projekt in Hamburg. Herr Dr. W. Blümel von der Haspa (r.) übergibt den Scheckscheck an Herrn Dr. F. Husemann (l.).



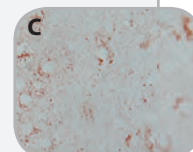
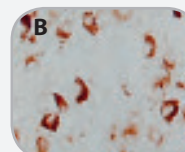
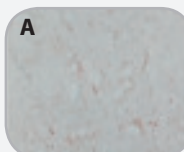
Projektfrage: Kann eine Gentherapie NCL heilen?

Gruppenleiter: Prof. R. Crystal, Weill Cornell Medical College, NYC

Förderpartner: Bild hilft e.V. „Ein Herz für Kinder“

Aktuelles:

Die Gentherapie an der Maus kann zur Reduzierung des Speichermaterials im Gehirn führen.



A: Gesunde Maus, B: unbehandelte NCL-Maus weist Ablagerungen im Gehirn auf, C: Mit einem gentherapeutischen Vektor behandelte NCL-Maus. Es werden weniger Ablagerungen nachgewiesen.



Projektfrage: Ist der Golgi-Apparat der NCL-Zelle in Mitleidenschaft gezogen?

Gruppenleiter: Dr. S. Mole, University College London

Stipendiat: Davide Marotta

Förderpartner: Charity-Dinner

Aktuelles: Dr. Mole hat den 3. NCL-Forschungspreis gewonnen. Dieser finanziert die Doktorandenstelle von Herrn Marotta, der das prämierte Projekt jetzt umsetzt.



Stipendiat:
Davide
Marotta



Projektfrage: Spielt die zelleigene Verdauung beim Krankheitsverlauf eine Rolle?

Gruppenleiter: Prof. S. Walkley, Albert Einstein College of Medicine, NY

Stipendiat: Matthew Micsenyi

Förderpartner: Charity-Dinner

Aktuelles: Matthew Micsenyi konnte zeigen, dass die Autophagocytose bei NCL hochreguliert wird. Dieses trägt mit zur Anhäufung von Protein-Aggregaten im Cytoplasma der Zelle bei. U.a. identifizierte er das Adapter Protein p62 und ein mitochondriales Protein als Bestandteile dieser Ablagerungen.



Grünfärbung von p62 in einer NCL-Zelle.



Projektfrage: Welches sind potentielle Kandidaten für NCL-Biomarker?

Gruppenleiter: Dr. M. Ruonala, Universität Frankfurt/M

Stipendiat: Anton Petcherski

Förderpartner: R+W Stiftung

Aktuelles: Mithilfe einer innovativen Mikroskopietechnik gelingt es, viele verschiedene Proteine in der Zelle durch sequenzielle Färbung sichtbar zu machen. Im Vergleich zu den gesunden Zellen wirken die NCL-Zellen kleiner und die Verteilung der Proteine erscheint „unordentlich“. Strukturen sind teils verloren gegangen, teils wirken sie krankhaft aufgebläht.



Stipendiat: Anton Petcherski



Projektfrage: Kommen Immunzellen im Gehirn von NCL-Mäusen vor? Bewirken sie Gutes oder Schlechtes?

Gruppenleiter: Dr. J. Cooper, King's College London

Stipendiat: Thomas Kühl

Förderpartner: BCCG British Day e.V., BDFA, BDSRA

Aktuelles: Thomas Kühl hat herausgefunden, welche T-Zellen im Gehirn der NCL-Maus vorkommen. Er hat ein neues NCL-Mausmodell generiert, welches diese Zellen nicht mehr besitzt. Die Auswirkung auf den Krankheitsverlauf wird nun untersucht.



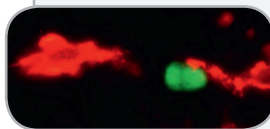
Projektfrage: Beeinflussen körpereigene Immunzellen den Krankheitsverlauf?

Gruppenleiter: Prof. R. Martini, Neurologische Klinik der Universität Würzburg

Stipendiat: Janos Groh

Förderpartner: R+W-Stiftung

Aktuelles: Bei der infantilen und der juvenilen NCL treten vergleichbare Immunreaktionen im Gehirn auf, was einen gemeinsamen therapeutischen Ansatzpunkt ermöglichen könnte.



Im NCL-Nervensystem konnten Mikroglia (rot) mit der Schädigung von Nervenzellfortsätzen (grün) in Verbindung gebracht werden.



Projektfrage: Können iPS-Zellen als neues NCL-Modell dienen?

Gruppenleiter: Prof. A. Storch, Dr. A. Hermann, TU Dresden

Stipendiatin: Xenia Lojewski

Förderpartner: Kunstauktion Frankfurt/M., NCL Charity Run

Aktuelles: Im Oktober startete Frau Lojewski ihren einjährigen Forschungsaufenthalt im Labor von Dr. S. Cotman (Harvard). Ihr ist es gelungen, induzierte pluripotente Stammzellen (iPS) aus Patienten-Hautzellen herzustellen. Die iPS wird sie nun zu NCL-Nervenzellen in der Kulturschale differenzieren und anschließend untersuchen.

Benefizveranstaltungen ermöglichen Forschung.

FEBRUAR 2011

5. **Benefiz-Kunstauktion „LebensKünstler“** – unterstützt von **Sotheby's** und dem **Hamburg Marriott Hotel** kamen 35 gespendete Kunstwerke unter den Hammer.



Dr. Katharina Prinzessin zu Sayn-Wittgenstein leitete die Benefiz-Auktion.

After Work Art – das Künstlerpaar **grosstark** präsentierte und verkaufte seine fotografischen Motive „Die Farbe des Tages“ für NCL.

APRIL 2011

Patentag bei Budnikowsky – zu Ostern und Weihnachten sammelte die Dammtorstraße-Filiale Spenden für die NCL-Forschung.

MAI 2011

Europäische Chormusik aus 5 Jahrhunderten – wurde von den **Chorknaben Uetersen** unter dem Motto „Singen ist die beste Medizin“ in der Hauptkirche St. Petri vorgetragen.

1. **Charity-Jazz-Night** – im **Heidelberg Marriott Hotel** wurde von Jutta Glaser, dem Jo Bartmes Jazz Quintett und der JBS Jazz Bigband für die NCL-Stiftung gejaxzt.

JUNI 2011

6. **NCL-Golf-Trophy** – auf gefülltem Platz des **GR Adendorf** genossen Golfer und Anfänger das Grün für den guten Zweck. Wempe, Hapimag und viele Sponsoren ermöglichten eine Tombola und Auktionen.



Frank Husemann, Martin Wilhelmi und Tanja Schumann.

JULI 2011

Spendenlauf – das Berufskolleg Kaufmannsschule der Stadt Krefeld stellte eigenständig einen Benefizlauf auf die Beine.

E-Plus-Soccer-Cup – mit Sport- und Teamgeist bestritten **E-Plus-Mitarbeiter** und Geschäftspartner das Turnier.

AUGUST 2011

HAMBURG MARRIOTT DOM – Zuckerwatte, Lebkuchen, Stelzenakrobat, Hau-den-Lukas und eine große Benefiz-Tombola verwandelten die Marriott Terrasse in eine bunte Kirmes.



Der Marriott Dom lockte Jung und Alt in die ABC-Straße.

Sportwagen-Charity – **Kay Andresen** ermöglichte mit Hilfe des **Spreewaldrings**, zahlreicher **Sportwagenbesitzer**, TE Taxiteile Berlin, Wernecke KG, Tesla Motors und E.A. Sports erneut ein hochwertiges Sportwagenfestival unter dem Motto „Gas geben für NCL“.

Blankeneser Heldenlauf – entlang der Elbe bestritten ca. 3.300 Laufsportler unterschiedliche Strecken. Besucher feuerten an und verweilten gern am Benefiz-Tombolastand.

SEPTEMBER 2011

brunert's Lichterlauf – unterstützt von **Laufsport Brunert** und **Lions Club Duisburg-Rhenania** stockten Läufer Startgelder auf.



Lions-NCL-Informationstand beim Lichterlauf.

Tag des Offenen Denkmals – das **Radisson Blu Hotel** in Hamburg sammelte auf der Dachterrasse in luftiger Höhe Spenden.

Oldtimerfest im Park – **OT 300** verwandelte den Park des Restaurants Randel in einen Schauplatz für historische Gefährte. Musik der Serenaders, die Klinik-Clowns Hamburg und das MeridianSpa rundeten den Benefiztag ab.



Im Oldtimer mitfahren und spenden.

OKTOBER 2011

8. **Charity-Dinner „Cooking for Kids“** – unsere Gäste erlebten einen exotischen Abend im **Tropen-Aquarium Hagenbeck** mit köstlichem Menü von **Stockheim Catering**: Mit **Ralf Zacherls** Kochshow über dem Krokodilbecken, der Jonglageshow vor Haien und Rochen von **Kelvin Kalvus** und einer fulminanten Auktion mit **Marc Bator** und **Tom Thomsen**.



Ralf Zacherl bereitete zweierlei vom Kürbis zu.

Aktionstag in der Hamburger Meile – mit Tombola, Glücksrad und Wunschbrunnen.

NOVEMBER 2011

Gospel-Travellers – **Renate Bauer** richtete für NCL einen großen Gospel-Workshop mit Benefizkonzert unter dem Motto „In Liebe Hoffnung schenken“ aus.

Fotografie-Auktion LebensKünstler – 33 fotografische Werke kamen im **Frankfurt Marriott Hotel** unter den Hammer von **Celina Lunsford** und **Bärbel Schäfer**.

Benefiz-Restaurant-Aktion – zum 5. Mal setzten sich **Hamburger Köche** mit kulinarischer Kreativität für die NCL-Stiftung ein. 2011 dabei: del, Doria 14, Filini, Goldfisch, Kleinhuis, Landhaus Scherrer, Lenz, Lotsenhaus, Marley's, Randel, San Lorenzo.



Küchen- und Restaurantchefs für die NCL-Stiftung.

Charity-Pokerturnier – Poker-Fan Vanessa Edwins und Sven Helferich starteten in Backnang ein Texas Hold'em Event für die NCL-Stiftung.

Winterbasar der Rosenstadtschule Uetersen – Schüler der Klasse 8b machen sich stark.

DEZEMBER 2011

Nikolausmarkt – Inner Wheel Tecklenburger Land unterstützt erneut NCL.

Kinder-Helikopter-Buch – Autorinnen Ines Kriwitz und Reina Bloeck spenden von jedem verkauften Buch.

KONTAKT

NCL-STIFTUNG

Holstenwall 10
20355 Hamburg

T : + 49. 40. 696 66 74-0

F : + 49. 40. 696 66 74-69

E: contact@ncl-stiftung.de

www.ncl-stiftung.de

www.ncl-foundation.com

SPENDENKONTO

NCL-Stiftung, Konto 1059 22 30 30

Hamburger Sparkasse, BLZ 200 505 50

Für Spenden ab 200 EUR senden wir Ihnen eine steuerlich abzugsfähige Spendenbescheinigung zu. Deshalb bitten wir Sie um Angabe Ihres Namens und Ihrer Adresse im Verwendungszweck der Überweisung.



Das Deutsche Zentralinstitut für soziale Fragen (DZI) bescheinigt:

Ihre Spende kommt an!

Unser Dank gilt allen, die uns bisher begleitet und unterstützt haben, sei es durch ehrenamtliches Engagement oder durch persönliche und finanzielle Förderung und Unterstützung. Wegbegleiter und -bereiter in 2011 (Auszug):

A. Behrens & G. Felsch • ADAC Hansa – Fahrsicherheitszentrum Lüneburg • AGT Busvermietung • Alarmzentrale Hamburg • AMC Krüll • Amtsgerichte Bersenbrück und Osnabrück • arielgrafik • AstraZeneca • AWG Druck • Baier Digitaldruck • Barkassen Meyer • BECKOFFICE • BIOCUM • Booz & Company • BUDNIKOWSKY • Champagne Fleury • Comedia. MDS IT • Dekodesign-Hamburg • Deutsche Bahn • Deutsche See • DIE ZEIT • Dorit und Alexander Otto Stiftung • Dräger-Stiftung • Duo Estrella • Eichhorn Bürohandel • E-Plus • Ergotherapie-Praxis Paetzold • eventPersonal • FAZ • Fenner & Kollegen • Fleischwerk EDEKA Nord • Flughafen Hamburg •

EHRENAMTLICHER VORSTAND



M. Hartleif
(Finanzen)

Dr. F. Husemann
(Vorsitz)

Dr. C. Borchard
(Steuern)

M: +49. 171 506 61 11
E: martin.hartleif@ncl-stiftung.de

M: +49. 177 345 59 39
E: frank.husemann@ncl-stiftung.de

M: +49. 172 426 23 56
E: christian.borchard@ncl-stiftung.de

STIFTUNGSBÜRO



C. Spies
(Fundraising)

Dr. F. Stehr
(Forschung)

A. Prahm
(Projekte)

T: +49. 40. 696 66 74-20
M: +49. 177 246 37 58
E: christiane.spies@ncl-stiftung.de

T: +49. 40. 696 66 74-10
M: +49. 178 341 60 57
E: frank.stehr@ncl-stiftung.de

T: +49. 40. 696 66 74-30
M: +49. 163 510 97 85
E: anna.prahm@ncl-stiftung.de

WISSENSCHAFTLICHER BEIRAT



Prof. Dr. Dr. Robert Steinfeld
(Universitätsklinik Göttingen)

Prof. Dr. Beverly Davidson
(Universität Iowa City, USA)



Prof. Dr. Hans Schöler
(Max Planck Institut, Münster)



Fontenay Consulting & Assekuranz - Makler • GÄRTNER Internationale Möbel • Get Ahead • Gymnasium Klosterschule • Gymnasium Marienstatt • Hamburger Sparkasse • HANSE Rent • H&R InfoTech • IM-Image • International INTAX • Intervox Production Music Publishing • Jan Josef Liefers • KAIORIZE • Körber-Stiftung • KPMG Wirtschaftsprüfungsgesellschaft • Kultursenator Reinhard Stuth • LAP • Leo Clubs • Leser des Hamburger Abendblatts • Liceo Scientifico Kennedy • Lindschau Hamburg • Lufthansa • ManagementCircle • Marriott Hotels in Deutschland • Messe Frankfurt • Nordex Energy • Novartis • NWZ • Oberbürgermeisterin Petra Roth • Phoenix Reisen • Pianohaus Trübger • Pianomovers • platinum • Postergalerie Hamburg • P. + R. Struve • PROMECON • Ralf Brinkmann Werbung und Messebau • Renate Schneider • RiemerDruck • ROBINSON Clubs • Rotaract Lüneburg • Round Table Deutschland • RTL • RWE Power • Scholz-Druck & Verlag • Sparda Bank Hamburg • Sparverein bei der Sparda-Bank Hessen e.V. • SPRINGER BIO-BACKWERK • sternklar Kommunikationsdesign • Stichtung beat batten! • Stil.3 Designbüro • STS Sensoren Transmitter Systeme • SUPER RTL • Telefónica Germany • Top Kopie • TUI Cruises • Tuleva • Vacanceselect Reisen • VOK • Voodoo media • VOX • Weingut Freiherr von Gleichenstein • Wilhelm Henning Schilderfabrik • Winelink • WMF...

Die ACHSE ist eine Vereinigung von Selbsthilfegruppen, die sich unter der Schirmherrschaft von Eva Luise Köhler für die Erforschung seltener Krankheiten einsetzt. Seit 2006 ist die NCL-Stiftung ausserordentliches Mitglied.



Die NCL-Gruppe Deutschland e.V. ist eine bundesweite Selbsthilfeorganisation. Sie vertritt die Interessen der an NCL erkrankten Kinder und ihrer Familien.
T: +49. 57 71 . 32 55
www.ncl-deutschland.de



Der Druck und die Erstellung des Jahresberichtes wurden komplett von der Druckerei Max Siemen und dem Grafikdesigner Edward Koch gesponsert. Herzlichen Dank!

MAXSIEMEN KG
DRUCKEREI UND VERLAG